

WYTYCZNE DOTYCZĄCE ORGANIZACJI  
MIĘDZYNARODOWYCH  
WYŚCIGOWÓW I ZAWODÓW COURSINGOWYCH FCI  
01.01.2022  
DLA OBSŁUGI SEKRETARIATU



## Zasady ogólne

Niniejsze wytyczne mają służyć jako „wykaz reguł do zapamiętania” obsłudze sekretariatu na organizowanych zawodach coursingowych i wyścigach chartów. Jednocześnie wraz z niniejszymi wytycznymi powinien zawsze być stosowany obowiązujący regulamin.

Na międzynarodowych imprezach coursingowych i wyścigowych wyróżniamy dwie różne klasy, klasę CACIL i klasę CSS. Psy muszą posiadać licencję CACIL lub licencję CSS wydaną przez krajową organizację kynologiczną. Klasa ta musi być odnotowana w licencji.

### Klasa CACIL

- pies musi posiadać licencję CACIL, (wymagania licencyjne: 2 x ocena „bardzo dobra” na wystawach psów (powyżej 12 miesiąca życia co najmniej 1 ocena „bardzo dobra” (w dowolnej klasie) na krajowej wystawie CAC lub międzynarodowej wystawie psów rasowych FCI-CACIB / min. 1 ocena bardzo dobra w klasie pośredniej, otwartej, użytkowej lub championów na międzynarodowej wystawie psów rasowych FCI-CACIB. Sędziowie muszą być różnej narodowości.)
- wyjątek dotyczący wyników wystaw: dla okresu przejściowego do 31.12. 2022 (1 x ocena „bardzo dobra” w klasie pośredniej, otwartej, użytkowej lub championów na międzynarodowej wystawie psów rasowych FCI-CACIB)
- z licencją CACIL pies może biegać tylko w klasie CACIL
- wniosek o CACIL: tak / nie

### Klasa CSS

- pies musi posiadać licencję CSS (brak wymagań dotyczących wyników z wystaw)
- z licencją CSS pies może uczestniczyć tylko w biegach klasy CSS
- psy z grupy V FCI mogą biegać tylko w klasie CSS
- psu z licencją CSS nie można przyznać wniosku FCI-CACIL

Zatwierdzone do stosowania w licencji zapisy wyniki/kategorie/skróty:

- lokata / wynik punktacji
- wycofanie przez właściciela/handlera (WDR)
- niedobieg spowodowany urazem / przyczyna wycofania (MWDR) potwierdzona przez lekarza weterynarii
- niedobieg (DISM)
- dyskwalifikacja (DISQ)

Zapisy dotyczące dyskwalifikacji / niedobiegu

- dyskwalifikacja musi być wyraźnie zaznaczona w karcie licencyjnej z podaniem rodzaju wydarzenia na którym miała miejsce
- należy stosować następujące skróty: DISQ/R (wyścigi) lub DISQ/C (coursing), sprawdź procedurę postępowania opisaną w §1.8.3
- niedobieg musi być wyraźnie odnotowany w karcie licencyjnej z podaniem rodzaju wydarzenia na którym miał miejsce
- należy używać następujących skrótów: DISM/R (wyścigi) lub DISM/C (coursing), sprawdź procedurę postępowania opisaną w §1.8.3

## **Regulacje dotyczące wyścigów**

**Dla każdego zgłoszonego psa dostępne muszą być następujące dane:**

- informacje o rodzaju licencji, licencja- CACIL lub licencja- CSS
- informacja o ubieganiu się o CACIL, tak / nie
- czasy psa z ostatnich 2 zawodów (wyścigów) wraz z dystansami na jakich pies biegł np. czas 1. 22.06s / 350m i czas 2. 21.94s/350m
- jeśli pies nie brał udziału w 2 imprezach (wyścigach), brane są pod uwagę czasy biegów licencyjnych na torze,
- jeśli czasy biegów psa nie są dostępne, pies jest ustawiany na drugim miejscu w środkowym rozbiegu.

**Minimalna ilość psów:**

- minimalna ilość uczestniczących psów w rasie wynosi 3
- minimalna ilość uczestniczących psów w rasie lub w (pod) klasie, wymagana do przyznania tytułu i wniosku CACIL wynosi 6

**Przyznawanie tytułów i wniosku CACIL**

Pies:

- musi być jednym z pierwszych sześciu psów które zostały sklasyfikowane
- musi znajdować się w pierwszej połowie stawki w swojej klasie lub rasie
- musi uzyskać czas, który jest maksymalnie 20% wolniejszy niż czas rekordu toru dla tej rasy
- jeśli czas rekordów toru nie jest dostępny dla danej rasy, należy wziąć pod uwagę listę czasów z klasy CSS

**Przebieg zawodów**

Każdy pies biega:

- 1 bieg w rozbiegach
- 1 bieg finałowy

**Rozbiegi**

- razem biegną minimum 3 psy, w razie potrzeby dopuszcza się bieg 4-5 psów
- niedozwolona jest ilość 6 psów w 1 biegu
- w celu ustawienia psa w rozbiegu pod uwagę brany jest najlepszy czas osiągnięty przez psa podczas ostatnich 2 wyścigów w których brał udział
- jeśli długości torów na organizowanych zawodach w których brał udział pies różniły się od siebie, czasy te muszą być przeliczone (tak aby były porównywalne).

Na przykład:

Pies osiągnął:

22,31s / 350m, 23,02s/365m

przeliczamy czas dla 350m:  $23,02:365 \text{ m} = 0,063$ ,  $0,063 \times 350 \text{ m} = 22,05$ , czyli najlepszy czas psa w ostatnich 2 wyścigach to 22,05s/350 m

- organizator ustawia psy w rozbiegach w odpowiednich klasach i/lub podklasach CSS zgodnie z systemem ZIG-ZAG w następujący sposób:

START 1	START 2	START 3	...
Dog 1	Dog 2	Dog 3	
Dog 4	Dog 5	Dog 6	
Dog 7	Dog 8	...	

### **Biegi finałowe**

- organizator ustawia psy w biegu(ach) finałowym(ych) systemem ZIG-ZAG biorąc pod uwagę najlepszy czas każdego psa z rozbiegów
- mogą być zorganizowane biegi finałowe A, B, C, ....
- w biegu finałowym bierze udział razem co najmniej 3 i maksymalnie 6 psów

### **Podział klas**

- a) po 6 lub więcej psów biegnących w klasie CACIL i klasie CSS => klasa CACIL i klasa CSS biegną osobno i podlegają osobnej klasyfikacji
- b) łącznie jest więcej niż 6 psów przy czym 5 lub mniej psów w klasie CACIL ORAZ/LUB 5 lub mniej psów w klasie CSS => klasa mieszana CACIL-CSS
- c) 3,4 lub 5 psów w rasie => klasa CACIL i klasa CSS biegną razem i podlegają łącznej klasyfikacji, brak podziału ze względu na płeć, nie przyznaje się tytułów i wniosków

### **Podział według płci w klasie CACIL**

- klasę CACIL można podzielić jedynie według płci
- 6 lub więcej psów i 6 lub więcej suk => psy i suki muszą biegać osobno i są osobno klasyfikowane
- wniosek CACIL może być wydany dla obu płci (jeśli psy spełniają wymagania do jego otrzymania)

### **Podział w klasie CSS na podklasy według: płci, czasu i wagi**

Klasę CSS (lub mieszane CACIL-CSS) w danej rasie można podzielić na podklasy CSS

- musi być co najmniej 6 uczestniczących psów
- podział a ze względu na => płeć lub czas lub wagę
- wniosek CACIL i Res CACIL można przyznać psu z licencją CACIL (jeśli psy spełniają wymagania do jego otrzymania)

#### **a) Podział ze względu na płeć**

- rozbiegi jak w pkt. 2.1.3.1.
- 6 lub więcej psów i 6 lub więcej suk => psy obu płci biegną osobno i są osobno klasyfikowane
- NIE jest możliwe dalszy podział podklas płci
- finały jak w pkt. 2.1.3.1

#### **b) Podział według czasów**

- rozbiegi jak w pkt. 2.1.3.1.
- podział ze względu na płeć NIE JEST już możliwy
- organizator dzieli psy do biegów finałowych na różne klasy według czasów zgodnie z liczbą uczestniczących psów
- finały jak w pkt. 2.1.3.1.

#### **c) Podział według wagi**

- psy są ważone podczas kontroli weterynaryjnej przed rozpoczęciem zawodów
- rozbiegi jak w pkt. 2.1.3.1.
- podział ze względu na płeć NIE JEST możliwy
- organizator dzieli psy do biegów finałowych na różne kategorie wagowe zgodnie z liczbą uczestniczących psów
- finały jak w pkt. 2.1.3.1.

Przy podziale psów na różne kategorie wagowe organizator może w razie potrzeby (ze względu na bezpieczeństwo psów), podjąć decyzję o różnej liczbie psów w różnych klasach wagowych

### **Przyznawanie wniosków i tytułów w klasach (dla każdej z płci, jeśli wystąpił podział ze względu na płeć)**

#### 2.2.1.1 a)

klasa CACIL

- wniosek „CACIL i Res CACIL” => dla najszybszego i 2 najszybszego psa, które pretendowały do wniosku zgodnie ze zgłoszeniem i spełniają wymagania (2.1.2.)
- tytuł „(miejsce zawodów) Racing CACIL Winner i Res CACIL Winner” => dla psa, który wygrał w klasie CACIL w danej rasie oraz dla psa, który zajął 2 miejsce (*niezależnie od przyznanego wniosku CACIL*)

klasa CSS

- tytuł „(miejsce zawodów) Racing CSS Winner and Res CSS Winner” => dla psa który w finale wygra w klasie CSS w danej rasie i dla psa, który zajmie 2 miejsce

Tytuły przyznawane w rasie (najszybszy pies obu klas):

- jeśli psy spełniają wymagania (2.1.2.)
- tytuł „(miejsce zawodów) Racing Best of Breed Winner”
- tytuł „(miejsce zawodów) Racing Best of Opposite Sex Winner” (jeśli występuje podział według płci)

#### 2.2.1.1 b)

Mix klasa CACIL-CSS

- wnioski „CACIL i Res CACIL” => dla najszybszego i drugiego najszybszego psa z licencją CACIL, które pretendowały do wniosku i spełniają wymagania (2.1.2.)
- tytuł „(miejsce zawodów) Racing CACIL Winner and Res CACIL Winner”, jeśli uczestniczą w zawodach co najmniej 1 lub 2 psy z licencją CACIL => przyznawane w każdej z płci, jeśli istnieje podział ze względu na płeć i jeśli psy spełniają wymagania (2.1.2.)
- tytuł „(miejsce zawodów) Racing CSS Winner and Res CSS Winner”, jeśli uczestniczą w zawodach co najmniej 1 lub 2 psy z licencją CSS => przyznawane w każdej płci, jeśli istnieje separacja płci i jeśli psy spełniają wymagania (2.1.2.)
- jeśli dla danej rasy przyjęto podział na podklasy ze względu na osiągnięte czasy lub wagę i mamy co najmniej 12 uczestniczących psów => tytuły w klasach CACIL i CSS nie są przyznawane, ale przyznawane są tytuły tak jak dla podklasy CSS
- tytuł „(miejsce zawodów) Racing Best of Breed Winner”
- tytuł „(miejsce zawodów) Racing Best of Opposite Sex Winner” (jeśli występuje podział według płci)

#### 2.2.1.1 c)

3,4 lub 5 psów danej rasy => klasa CACIL i CSS biegają razem

- Żadne tytuły ani wnioski nie są przyznawane

### **Podklasa CSS**

#### 2.2.1.3 a) Podział ze względu na płeć

- tytuł „(miejsce zawodów) Racing CSS Winner and Res CSS Winner” => dla psa który w finale, wygra w podklasie CSS i dla psa, który zajmie 2 miejsce (w każdej z płci)

#### 2.2.1.3 b) Podział ze względu na osiągnięte czasy

- tytuł „(miejsce zawodów) Racing CSS and Racing Res CSS <<osiągnięty czas zwycięzcy>> class winner” (brak podziału według płci)

#### 2.2.1.3 c) Podział ze względu na wagę psów

- tytuł „(miejsce zawodów) Racing CSS and Racing Res CSS <<średnia waga psów w klasie>> class winner” (brak podziału według płci)

### **Regulacje dotyczące coursingów**

#### **Dla każdego zgłoszonego psa dostępne muszą być następujące dane:**

- informacje o rodzaju licencji, licencja- CACIL lub licencja- CSS
- informacja o ubieganiu się o CACIL, tak / nie

#### **Minimalna ilość psów**

- minimalna ilość uczestniczących psów w rasie wynosi 2
- minimalna ilość uczestniczących psów w rasie, w klasie i/lub w płci, wymagana do przyznania tytułu i wniosku CACIL wynosi 6

#### **Przyznawanie tytułów i wniosku CACIL**

Pies:

- musi być jednym z pierwszych sześciu psów które zostały sklasyfikowane
- musi znajdować się w pierwszej połowie stawki w swojej klasie lub rasie
- musi uzyskać co najmniej 75% maksymalnej liczby punktów

#### **Podział na klasy i według płci – przyznawanie tytułów**

##### **Tytuł Best in Field**

- tytuł nadawany w każdym dniu zawodów „(miejsce zawodów) Coursing Best in Field” => pies z najwyższą punktacją danego dnia, spośród wszystkich ras

##### **Podział na klasy**

- a) po 6 lub więcej psów biegnących w klasie CACIL i klasie CSS => klasa CACIL i klasa CSS biegają osobno i podlegają osobnej klasyfikacji, jeśli mamy 6 lub więcej psów i 6 lub więcej suk => psy biegną osobno z podziałem na płcie i podlegają osobnej kwalifikacji
- b) łącznie jest więcej niż 6 psów przy czym 5 lub mniej psów w klasie CACIL ORAZ/LUB 5 lub mniej psów w klasie CSS => klasa mieszana CACIL-CSS, jeśli mamy 6 lub więcej psów i 6 lub więcej suk => psy biegną osobno z podziałem na płcie i podlegają osobnej kwalifikacji
- c) 2, 3, 4 lub 5 psów w rasie => klasa CACIL i klasa CSS biegną razem i podlegają łączonej klasyfikacji, brak podziału ze względu na płeć, nie przyznaje się tytułów i wniosków

#### **Przyznawanie wniosków i tytułów w klasach (dla każdej z płci, jeśli wystąpił podział na płcie)**

##### **3.3.3.2 a)**

Klasa CACIL

- wnioski CACIL i Res CACIL => dla psa z najwyższą punktacją i dla psa który ma 2 najwyższą liczbę punktów i złożył wniosek o CACIL oraz spełnia wymagania (3.3.2.)
- tytuł „(miejsce zawodów) Coursing CACIL Winner and Res CACIL Winner” => dla psa, który wygrał klasę CACIL w rasie i dla psa który zajął 2 lokatę

Klasa CSS

- tytuł „(miejsce zawodów) Coursing CSS Winner and Res CSS Winner” => dla psa, który wygrał klasę CSS w rasie oraz dla psa, który zajął 2 miejsce

Tytuły przyznawane w rasie (pies z najwyższą punktacją w obu klasach):

- jeśli pies spełnia wymagania (3.3.2.)
- tytuł „(miejsce zawodów) Coursing Best of Breed Winner”
- tytuł „(miejsce zawodów) Coursing Best of Opposite Sex Winner” (jeśli występuje podział według płci)

### **3.3.3.2 b)**

Mix klas CACIL-CSS

- wniosek CACIL i Res CACIL => => dla psa z najwyższą punktacją i drugiego psa z najwyższą punktacją które posiadają licencję CACIL i które pretendowały do wniosku oraz spełniają wymagania (3.3.2.)
- tytuł „(miejsce zawodów) Coursing CACIL Winner and Res CACIL Winner”, jeśli uczestniczą w zawodach co najmniej 1 lub 2 psy z licencją CACIL => przyznawane w każdej z płci, jeśli istnieje podział ze względu na płć i jeśli psy spełniają wymagania (3.3.2.)
- tytuł „(miejsce zawodów) Coursing CSS Winner and Res CSS Winner”, jeśli uczestniczą w zawodach co najmniej 1 lub 2 psy z licencją CSS => przyznawane w każdej płci, jeśli istnieje separacja płci i jeśli psy spełniają wymagania (3.3.2.)

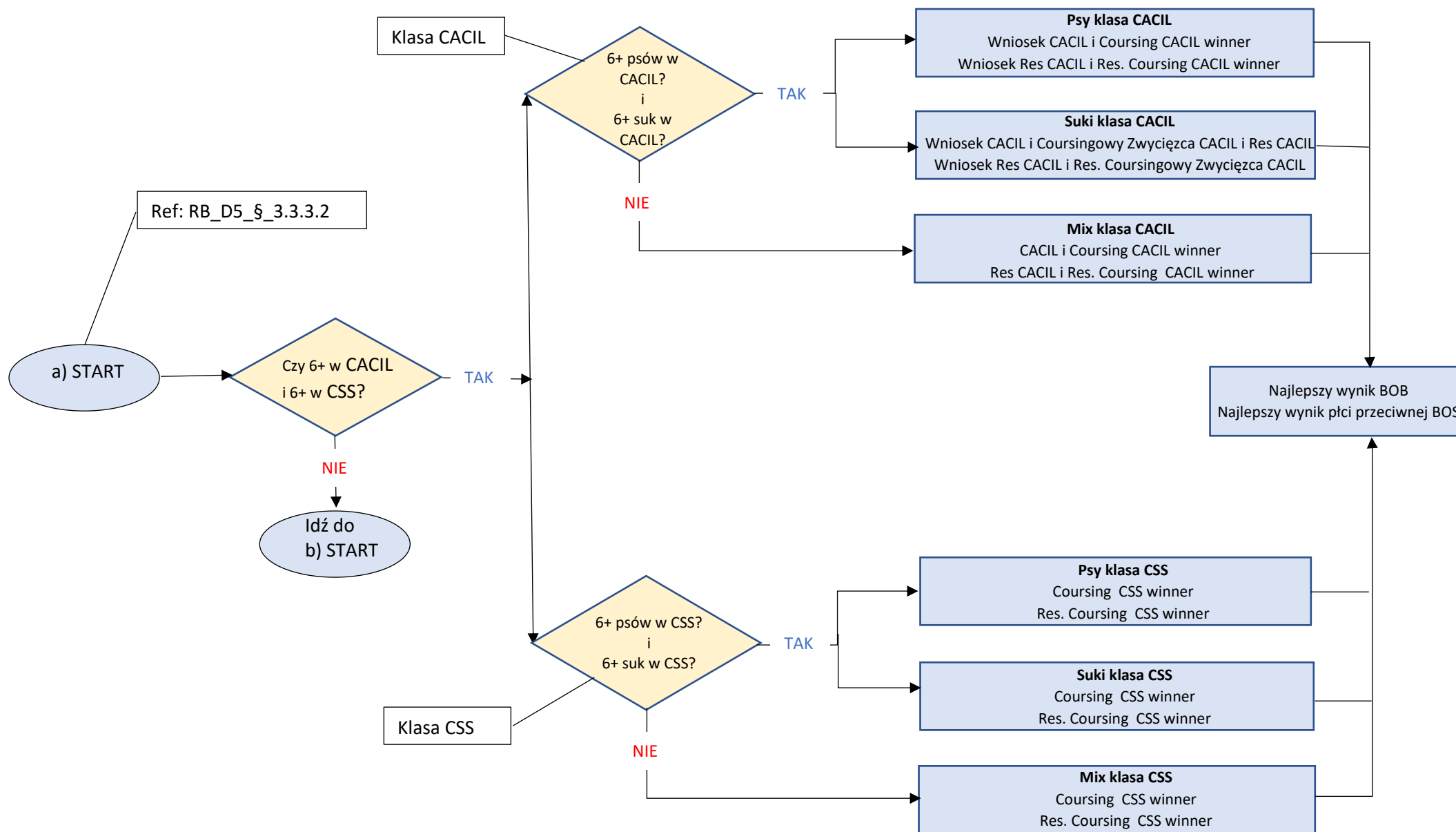
### **3.3.3.2 c)**

2,3,4 lub 5 psów danej rasy => klasa CACIL i CSS biegają razem

- Żadne tytuły ani wnioski nie są przyznawane

Patrz - schematy blokowe

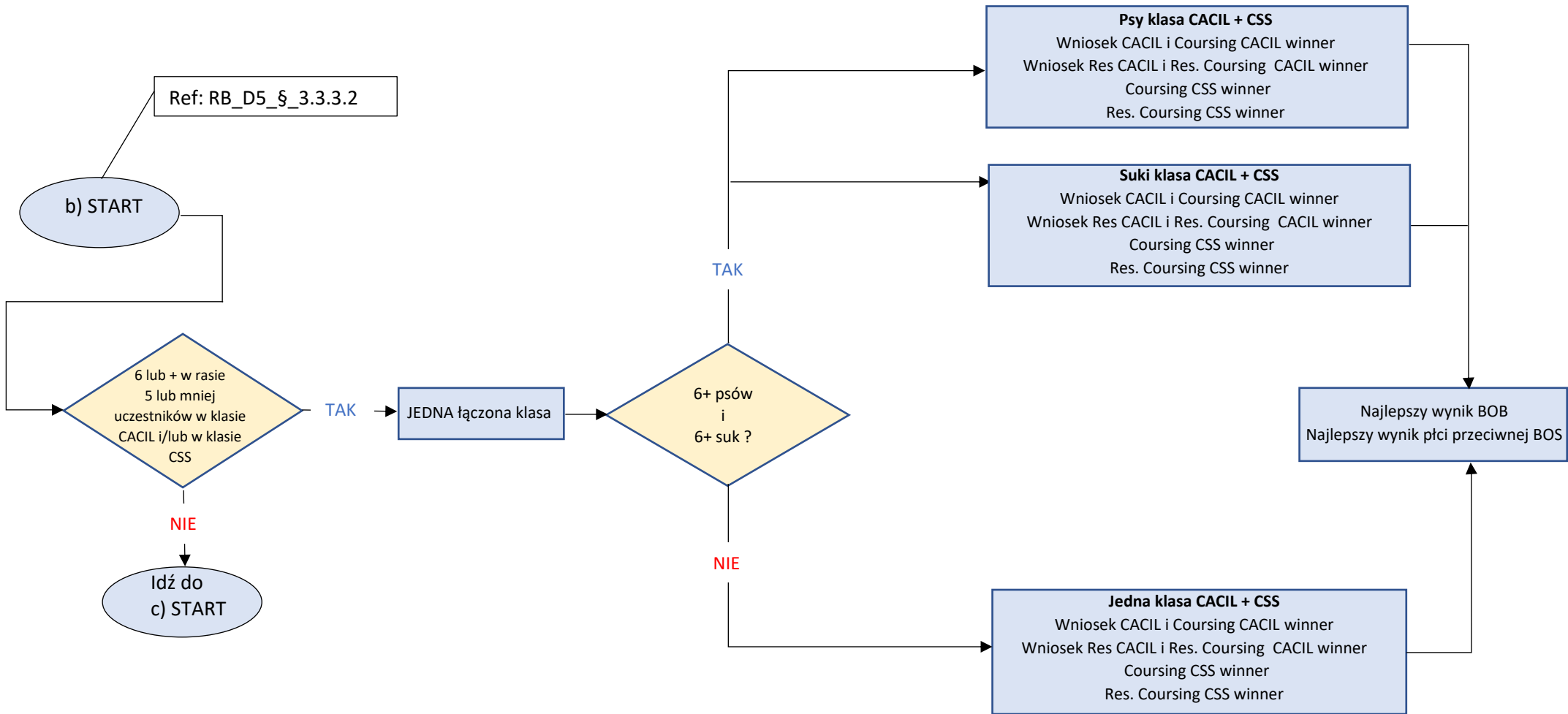
# Zasady podziału psów na klasy podczas zawodów coursingowych FCI/CSS



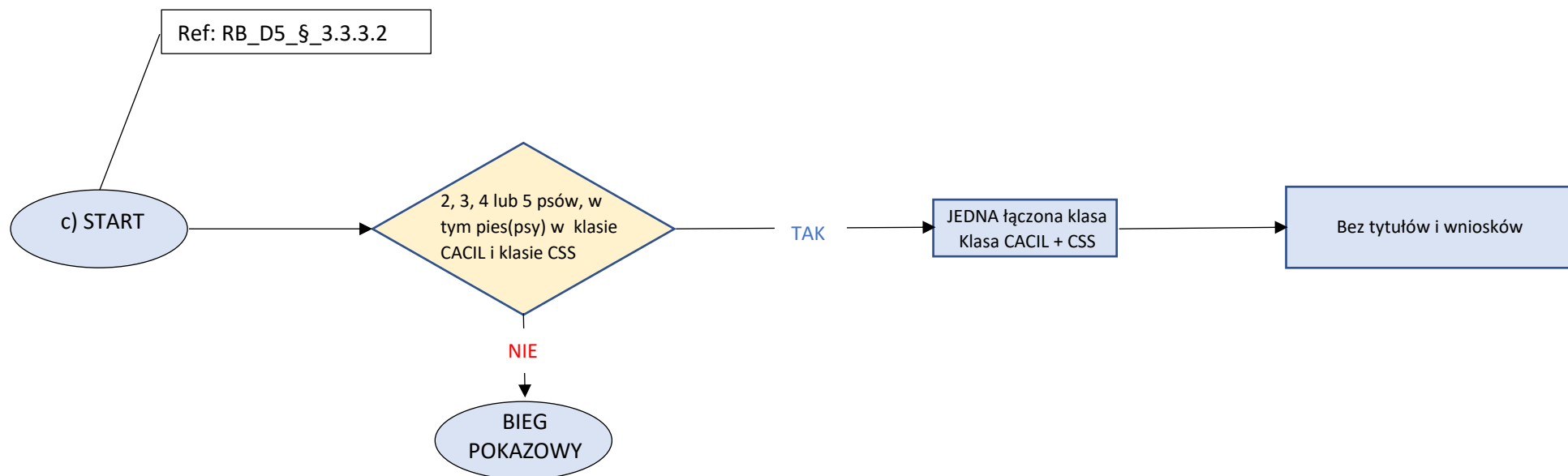


# Zasady podziału psów na klasy podczas zawodów coursingowych FCI/CSS

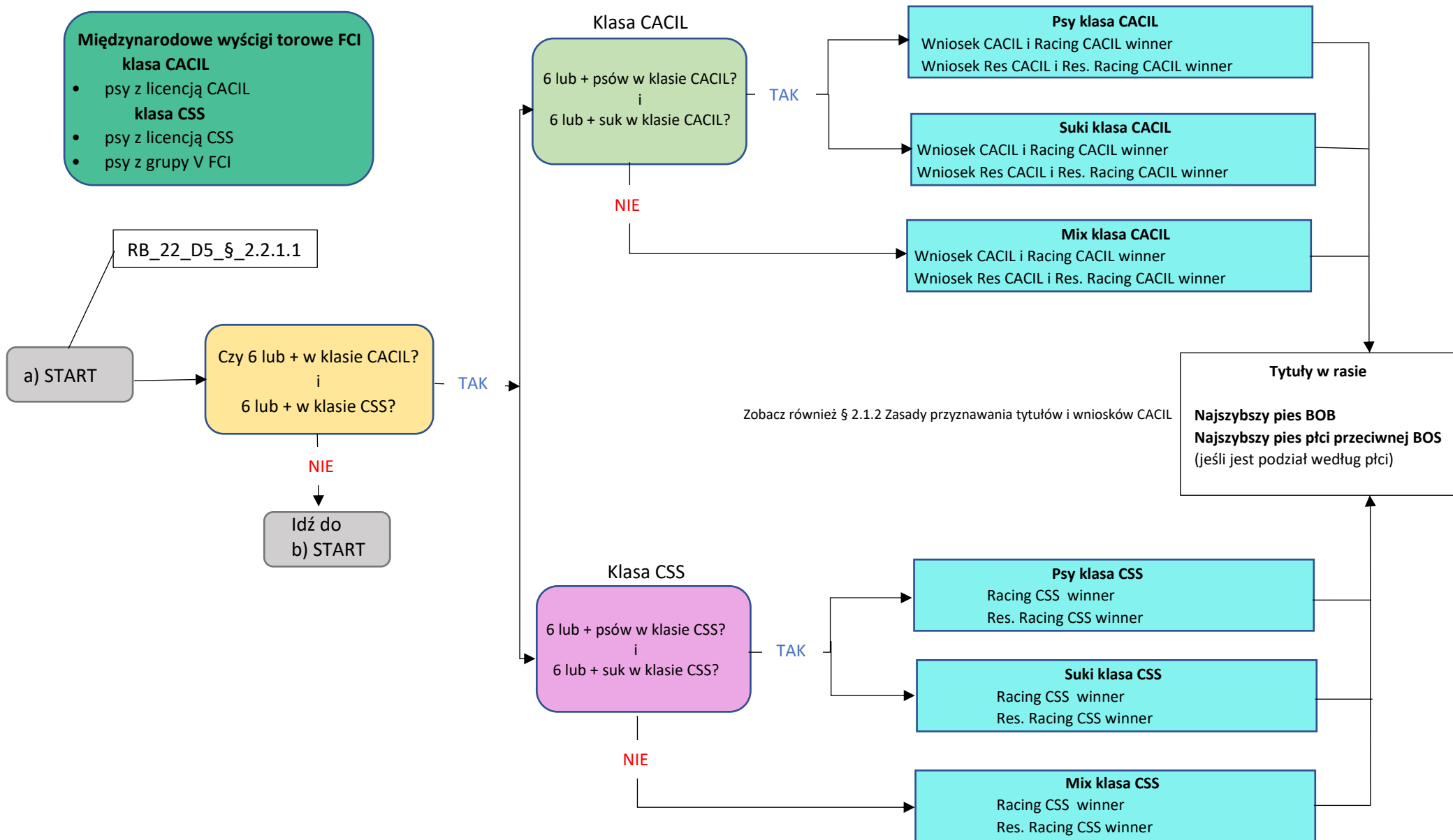
Ref: RB\_D5\_§\_3.3.3.2



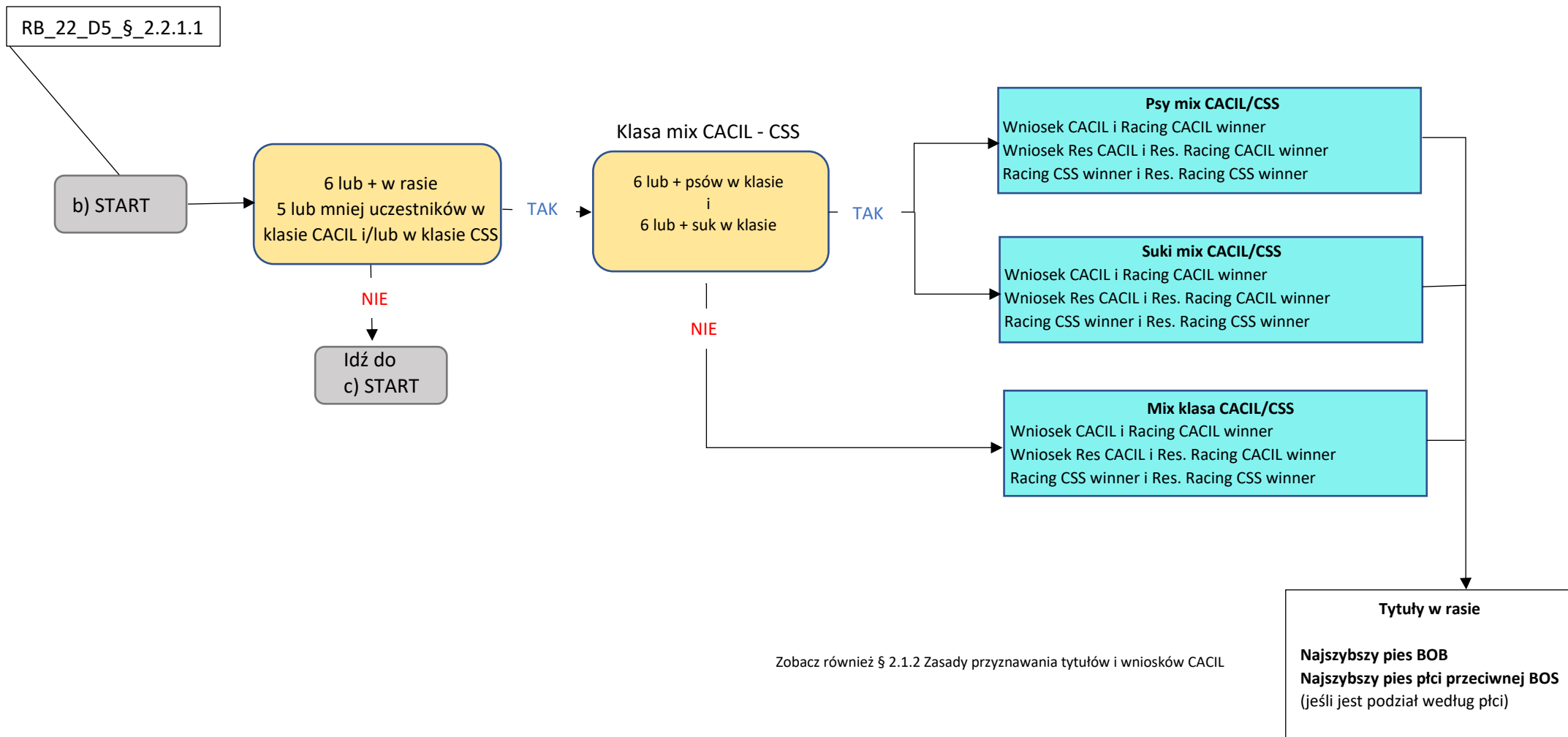
# Zasady podziału psów na klasy podczas kursingu FCI/CSS



Zasady podziału psów na klasy podczas wyścigów torowych FCI/CSS



# Zasady podziału psów na klasy podczas wyścigów torowych FCI/CSS



Zasady podziału psów na klasy podczas wyścigów torowych FCI/CSS

